



Jaarverslag 2014



DOA 
Tijdelijk thuis voor dakloze huisdieren
Jaarverslag 2014



Inhoud

Jaarverslag

Voorwoord	6
Wat doet DOA?	8
2015 en daarna	10
Begroting 2015	11
Highlights 2014	12
Wie is DOA Amsterdam?	13
Onze dieren	16
Onze mensen	18
Onze diensten	20
Ons onderkomen	22
Onze Samenwerking	24
Onze communicatie	26
Onze vrienden	28

Jaarrekening 2014

Samengestelde Balans per 31 december 2014	31
Samengestelde Staat van Baten en Lasten over 2014	32
Samengesteld Kasstroomoverzicht 2014	33
Waarderingsgrondslagen	34
Toelichting op de Samengestelde Balans	36
Toelichting op de Samengestelde Staat van Baten en Lasten	41
Toelichting op de organisatiekosten	51
Vergoeding bestuur en directie	52
Overige gegevens	53
Besluit resultaatbestemmingen	53
Controleverklaring van de onafhankelijke accountant	53



Wat **onze kerntaken** betreft, was 2014 een goed jaar. Als we naar de cijfers kijken, zien we dat de hoeveelheid zwerfdieren weliswaar afnam, maar dat die afname gecompenseerd werd door het grote aantal crisisdieren. We beseffen dat er in de toekomst meer fondsenwervende activiteiten nodig zullen zijn om de uitblijvende inkomsten door de afname bij de zwerfdieren enerzijds en de toename van zorgbehoevende 'dure' dieren anderzijds te kunnen bekostigen. De ambitie voor 2015 is dan ook om meer vaste inkomsten te genereren. We willen onze ambities bovendien versneld waar maken; ook daarvoor is extra geld nodig.

Er waait **een frisse wind** door DOA sinds 2013. Nadat de functie voor een paar maanden door een interim manager werd ingevuld, is er in mei 2014 een nieuwe directeur gestart. In 2013 was al besloten om de afdeling communicatie & fondsenwerving uit te breiden; dat heeft in het voorjaar van 2014 geresulteerd in het aannemen van drie specialisten. We zijn dus op een paar sleutelposities met nieuwe mensen aan de slag gegaan. Samen met bestuur en medewerkers hebben we getracht op een vernieuwende manier naar de toekomst van DOA te kijken.

Inmiddels hebben we een groot aantal **processen kritisch bekeken**, zijn er nieuwe accenten gelegd en zijn we met z'n allen druk bezig de gezamenlijk bedachte plannen uit te voeren. Die plannen liggen in lijn met de visie die het bestuur begin 2014 in nauwe samenwerking met alle DOA-medewerkers heeft ontwikkeld (zie hoofdstuk *Wie is DOA?*). De ALV heeft in juni 2014 akkoord gegeven op de doorontwikkeling en uitvoering van die visie.

Vóór we begonnen met verbeteren, wilden we graag **orde op zaken** stellen. Dat betekende onder andere dat we kritisch keken naar onze voorraden. Er werd flink opgeruimd waardoor we nieuwe ruimte konden creëren. En waar we in 2013 nog dachten dat we wellicht te klein behuisd waren, bleek dat in 2014 best mee te vallen. De vrijgekomen ruimte konden we goed gebruiken voor de huisvesting van andere dieren. Daarnaast zijn we gestopt met de dierentaxi omdat die meer kostte dan opbracht.

In het jaarverslag van 2013 was er al sprake van dat DOA het **CBF keurmerk** wilde aanvragen. In 2014 hebben wij de route bepaald om die aanvraag in 2015 daadwerkelijk te kunnen indienen. Het werd al snel duidelijk dat er financieel en juridisch nog wel wat aangepast dient te worden. Inmiddels weten we dat voor de boekhouding eerst Richtlijn 650 moet worden ingevoerd, specifiek bedoeld voor fondsenwervende instellingen. In die Richtlijn zijn de aanwijzingen voor het jaarverslag uitgebreid in overeenstemming gebracht met de "Code Goed Bestuur voor Goede Doelen". Dit jaarverslag is een eerste

stap in de goede richting. Er zal goed gekeken moeten worden of de huidige structuur van een vereniging én een stichting voor een organisatie met het CBF keurmerk nog houdbaar zal zijn.

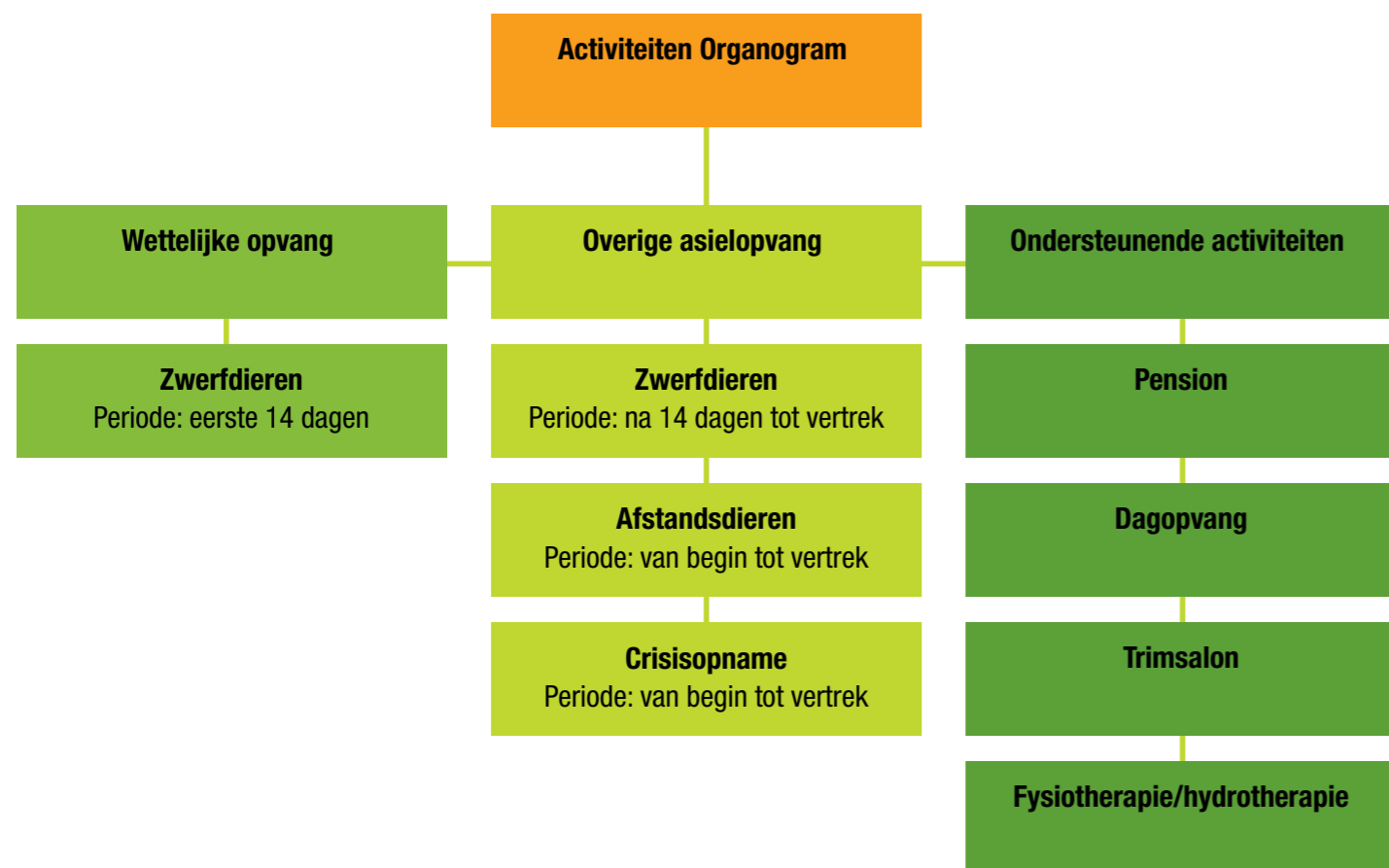
Als je bij DOA werkt, haal je veel voldoening uit onze **'succesverhalen'**; oftewel de keren dat het lukt om een fijn thuis te vinden voor een dier dat aan onze zorg is toevertrouwd. We krijgen dagelijks te maken met honden en katten die soms met weinig wroeging bij ons worden achtergelaten, dieren die mishandeld zijn, die zich uit angst zo diep mogelijk willen verstoppen. Vaak zijn deze dieren zo ernstig getraumatiseerd dat er eerst langdurig met ze getraind moet worden voordat ze in aanmerking komen voor plaatsing. En soms zijn ze er fysiek zo slecht aan toe dat ze eerst een lang en moeizaam genezingsproces moeten doorlopen. Het vinden van een baasje voor een getraumatiseerde of herstellende hond of kat wordt dan tot een ware queeste.

Een goed voorbeeld hiervan is **Hope, de staffordshireterriër** die in de zomer van 2014 meer dood dan levend bij ons werd binnengebracht. De sterk vermagerde Hope werd een hype op Facebook, terwijl wij achter de coulissen al het mogelijke in het werk stelden om haar weer aan te laten sterken, haar vertrouwen te winnen en haar te trainen en klaar te maken voor een relatie met een nieuwe baas. Maar terwijl de sterk vermagerde Hope veel sympathie opriep (haar foto is op Facebook 350.000x gezien en 5.500x gedeeld), was Hope - eenmaal opgeknapt - gewoon een van de vele Amerikaanse staffordshireterriërs en dus niet makkelijk te plaatsen. Ze viel niet op door een bijzonder aantrekkelijk uiterlijk en had ook nog eens een hekel aan andere honden. Zelfs met de hulp van de crème de la crème-fotografen van LINDA, mocht het niet baten. Ondanks de bloedmooie foto's die ze nog net voor Kerst op Facebook zetten, meldde zich geen nieuw baasje. Een fijn thuis voor Hope leek verder weg dan ooit; een speld in een hooiberg. Toch geschiedde - nota bene tijdens het schrijven van dit verhaal - het wonder: vandaag (31 maart 2015) meldde zich een leuk baasje. We mochten na zeven lange maanden een gelukkige Hope uitzwaaien. Eind goed alles goed.

Hans Fokkens, directeur



Wat doet DOA?



2015 en daarna



DOA is een dierenopvang die tijdelijk onderdak biedt aan huisdieren. Daarin willen we ons onderscheiden. De twee sleutelbegrippen voor de komende jaren zijn dan ook **tijdelijk** en **huisvesting**.

In 2015 gaan we hard werken aan het bepalen van de ideale **huisvesting** voor hond, kat en konijn. We zijn bereid om veel energie te stoppen in deze droom. Het credo zal dan ook luiden: nog meer fondsen werven en verder bouwen.

De andere focus komt op **tijdelijk** te liggen: hoe korter een huisdier bij DOA verblijft, hoe beter. De manier waarop we dat kunnen beïnvloeden is door trainen en matchen. We krijgen veel beschadigde dieren binnen. Om deze honden en katten weer vertrouwen in de mens te geven en ze zo ver te krijgen dat ze geplaatst kunnen worden, is veel training en resocialisatie nodig. Onze diervverzorgers worden daarom steeds meer trainers. Daarnaast willen we ook onze vrijwilligers scholen in deze vaardigheden.

Als een dier klaar is om geplaatst te worden, moet men ons weten te vinden. Naamsbekendheid is daarom de komende tijd belangrijk. Hoe meer mensen ons kennen, hoe groter de kans dat daar een potentiële baas tussen zit. Ondertussen valt er ook nog wel wat te winnen bij het zoeken naar een optimale match: enerzijds moeten we beter zicht krijgen op de baasjes, anderzijds kan het geen kwaad om meer oog te hebben voor de mooie kanten van onze logees. Toen we een grappig filmpje van hond Spike plaatsten - waarin hij de filmende verzorger omver loopt - was hij binnen een week geplaatst. In de maanden daarvoor hadden we ons best gedaan om juist een eerlijk verhaal te vertellen met veel nadruk op mogelijke moeilijkheden. Dat moet zeker gezegd, maar laten we niet vergeten om daarbij vooral ook de positieve kanten van onze dieren te benadrukken.

Begroting 2015

	€	
Baten		
Baten uit eigen fondsenwerving	968.500	
Baten uit acties van derden	1.500	
Subsidies van overheden	833.400	
Rente baten en baten uit beleggingen	59.000	
Overige baten	501.000	
Totale baten		2.363.400
Lasten		
Direct besteed aan doelstellingen		
Wettelijk opvang korte termijn	365.658	
Opvang zwerfdieren	459.743	
Opvang afstandsdieren	269.669	
Crisisopvang	514.743	
Overige activiteiten	334.953	
		1.944.766
Werving baten		
Kosten werving eigen fondsenwerving	164.556	
Kosten werving subsidies	84.489	
		249.045
Beheer en administratie		
Kosten beheer en administratie		168.939
Totale lasten		2.362.750
Resultaat		650

HIGHLIGHTS 2014

Bijzondere projecten

In 2014 is er hard aan gewerkt om medewerkers meer te betrekken bij de beleidsontwikkeling. Inmiddels hebben we voor de komende periode **8 projecten geformuleerd:**

- Cattery of the future
- Efficiënt schoonmaken
- Verbeteren van trainingen voor honden en katten
- Nieuw vrijwilligersbeleid
- Verbeterde managementinformatie
- Inrichting van klantvriendelijke centrale hal
- Herinrichting van de kantine
- Roosters verbeteren

Intensievere samenwerking

Afgelopen jaar heeft de RVO (Rijksdienst voor Ondernemend Nederland) ons steeds vaker om hulp gevraagd bij de opvang van crisisdieren uit heel Nederland. Dankzij een intensieve samenwerking met de **Dierenambulance Amsterdam** hebben we die hulp kunnen bieden.



Flink opgeruimd

In 2014 hebben wij **16 extra vuilcontainers** gehuurd om niet langer bruikbare materialen af te voeren. Veel van de door de jaren heen gekochte spullen lagen opgestapeld op het parkeerterrein. Ook de magazijnen raakten overvol. Hoog tijd voor een opruimactie. Met als gevolg dat we op het parkeerterrein een trainingsveld konden realiseren en binnenshuis een woonkamer ter observatie van onze honden.

Kerncijfers

38

105

1538

596



Vaste medewerkers



Vrijwilligers



Katten



Honden

WIE IS DOA AMSTERDAM ?

In 2014 heeft DOA verder nagedacht over z'n identiteit. DOA wil een leidende positie innemen binnen de Nederlandse dierenopvang. Omdat we het grootste asiel zijn, hebben we ook een voorbeeldrol. Kleinere organisaties moeten kunnen meeprofiteren van de door ons opgedane kennis.

Wij hebben onze identiteit op de volgende manier ingevuld:

• HOGER DOEL

DOA werkt met passie. We zijn een betrouwbare partner in een keten zonder tralies. DOA is toonaangevend in intake, opvang en matching/nazorg. Je zou kunnen zeggen dat ons hogere doel er in bestaat, om ons als asiel overbodig te maken.

• STRATEGISCHE FOCUS

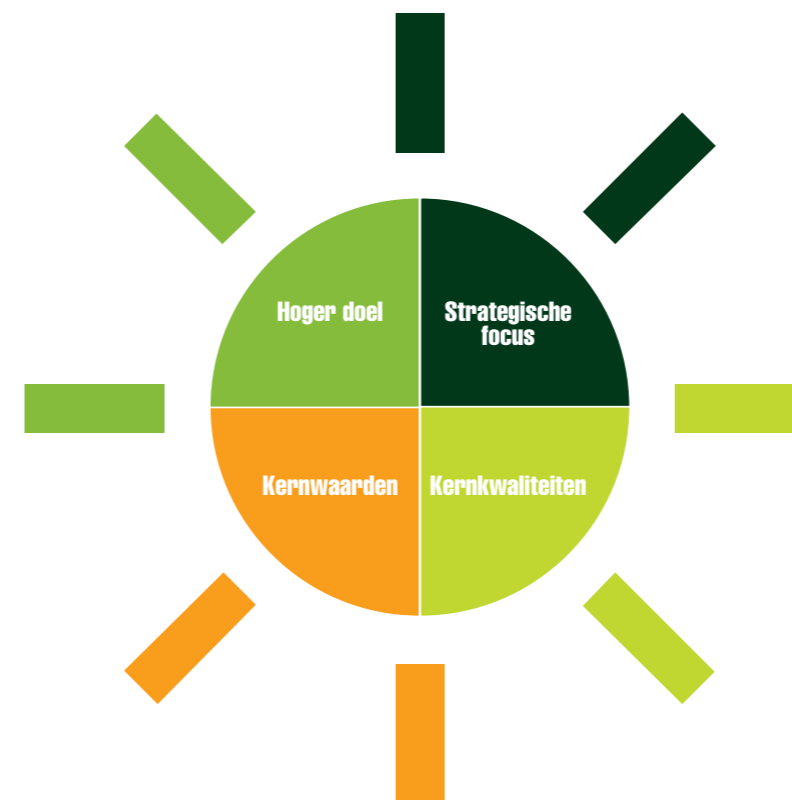
De officiële visie luidt nog steeds: 'Als toonaangevend opvangcentrum voor honden en katten is het onze taak om een duurzame match te vormen tussen mens en dier. We richten ons daarbij op het welzijn van de ons toevertrouwde dieren en streven naar een steeds betere kwaliteit van de door ons geboden zorg. Resocialisatie van het dier en educatie van de mens maken deel uit van onze opdracht. Bij alles wat we doen, nemen we transparantie naar binnen en naar buiten in acht.'

• KERNWAARDEN

Wij hebben ook een aantal kernwaarden geformuleerd waarmee wij ons willen onderscheiden.

• KERNKWALITEITEN

Om op een hoog niveau te kunnen presteren, moeten wij iedere medewerker in staat stellen om als professional op te treden. Zijn of haar vakkenis is de basis voor een zorgzame en creatieve samenwerking.



4 Kernwaarden

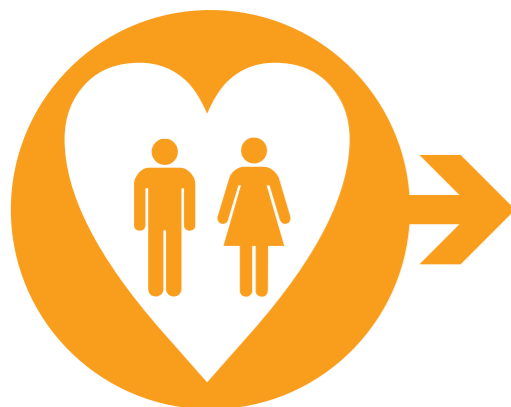
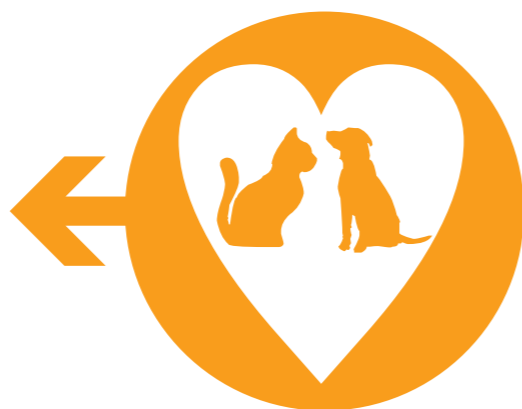


Hart voor dieren

Iedereen bij DOA heeft hart voor dieren. Dit geldt voor zowel medewerkers als vrijwilligers. We verlenen zorg die verder gaat dan je normaal gesproken gewend bent.

Hart voor het vak

Wij hebben hart voor ons vak en ontwikkelen onze kennis continu. Iedereen is op de hoogte en blijft op de hoogte van ontwikkelingen in de dierenwereld. Daardoor kunnen wij de beste opvang zijn en kwalitatief hoge zorg leveren.



Hart voor klanten

Onze klanten zijn de (toekomstige) baasjes. Zij staan garant voor de toekomst die wij onze dieren willen bieden. Wij werken aan educatie, zodat onze klanten op de juiste manier voor onze dieren kunnen zorgen en ze samen een levenslange relatie kunnen opbouwen. We benaderen klanten met het nodige inlevingsvermogen en alle geduld die nodig is.

Hart op de tong

DOA is een echte Amsterdamse organisatie. Wij zijn open, eerlijk, direct en delen onze gevoelens en gedachten met elkaar op een respectvolle en constructieve manier. We weten wat we aan elkaar hebben.



4 Kernkwaliteiten

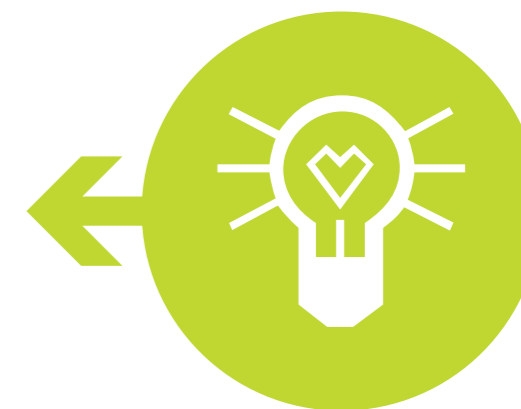


Warm en zorgzaam

Zorgzaamheid is de basismentaliteit bij DOA. Wij zijn zorgzaam voor dieren, leveren per dier maatwerk. We zijn zorgzaam voor klanten, en proberen hen te helpen om zo goed mogelijk met hun dier om te gaan. We zijn ook zorgzaam voor elkaar.

Creatief

We bereiken onze grootse doelen met weinig middelen. We zijn vernieuwend in ons werk en creëren telkens nieuwe wegen om onze ideeën uit te voeren.

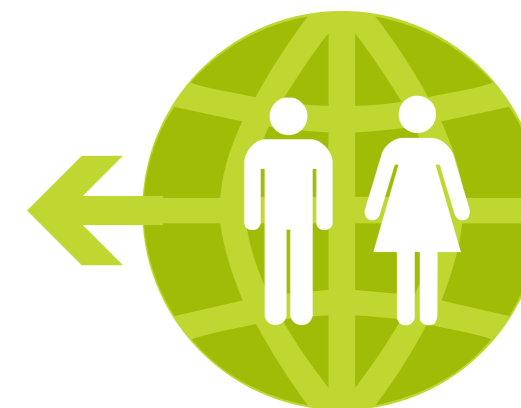


Professioneel

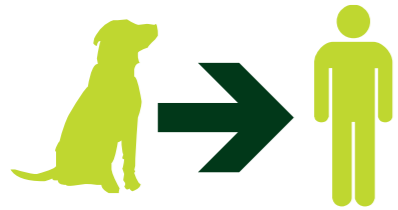
We zijn professioneel, hebben kennis van ons vak, zijn professioneel gekleed en als zodanig ook herkenbaar. Wij weten wat huisdieren nodig hebben en geven hen de beste behandeling of verwijzen door naar andere partijen. DOA heeft een probleemoplossende houding en treedt zo nodig als bemiddelaar op.

Samenwerken

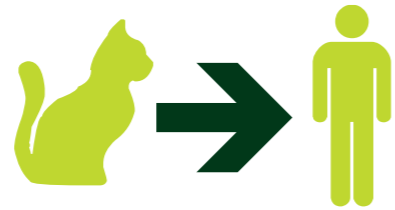
We werken samen en zetten ons voor elkaar in. We werken ook buiten DOA samen met andere organisaties om gezamenlijk het dierenwelzijn in Nederland te verbeteren.



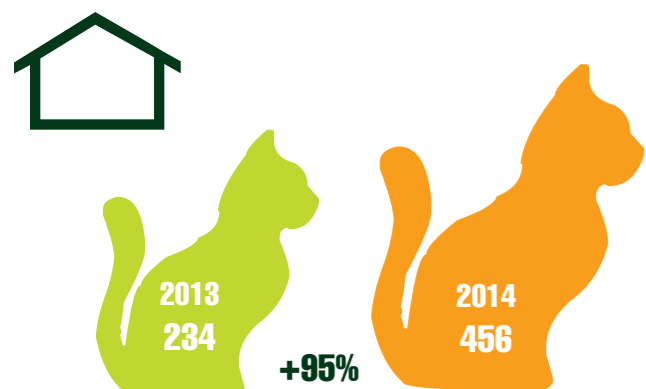
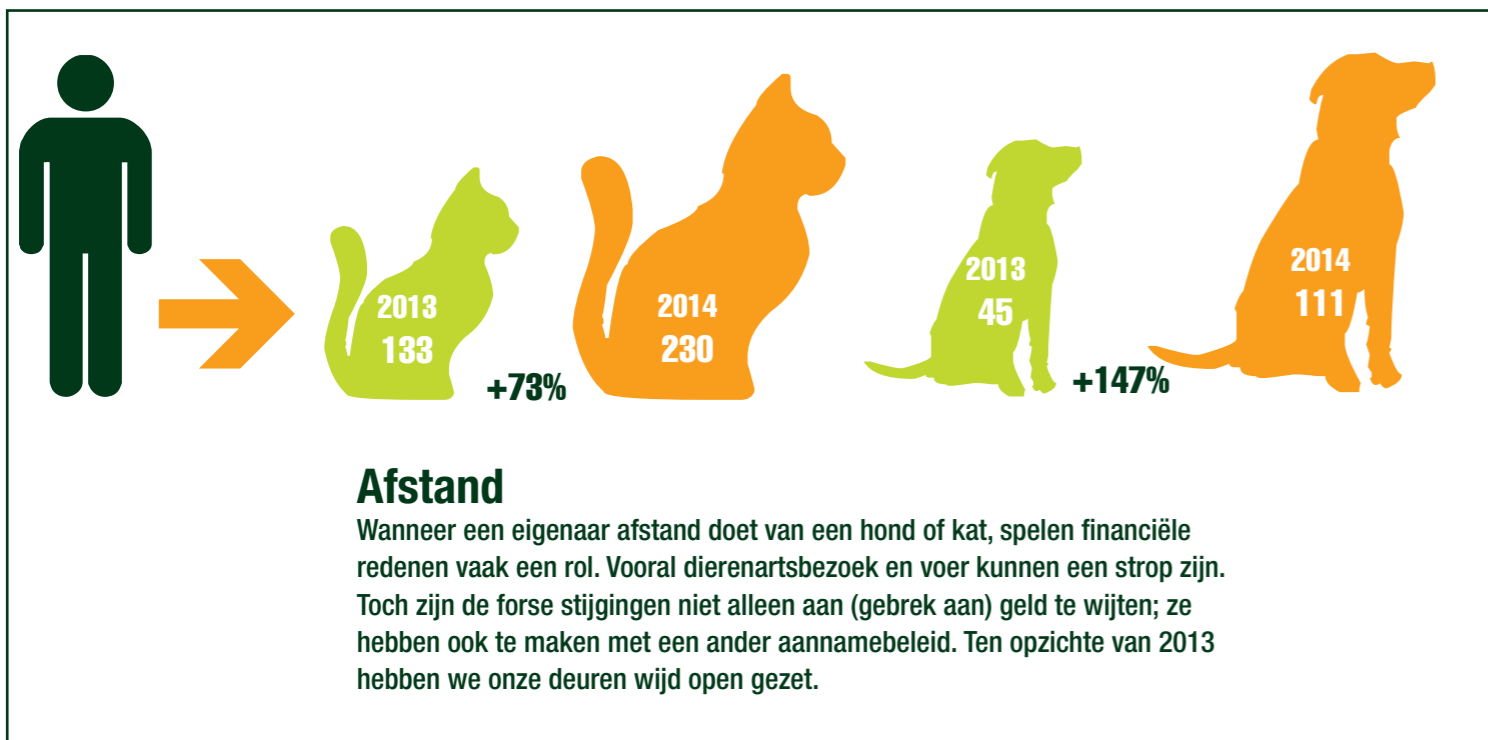
In 2014 konden **58%** van onze zwerfhonden weer terug naar hun baasje



In 2014 konden **25%** van onze zwerfkatten weer terug naar hun baasje

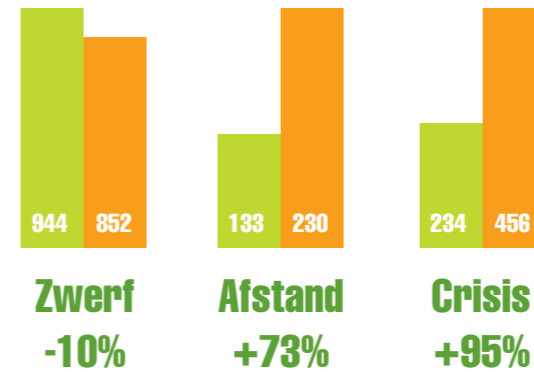


ONZE DIEREN

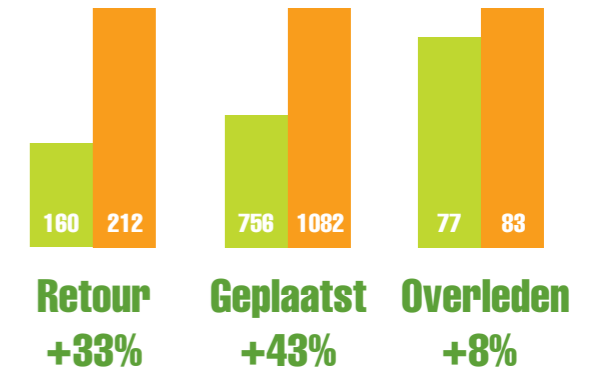


Crisisopvang voor katten
Het nagenoeg verdubbelde aantal katten in de crisisopvang geeft het effect weer van de nauwere samenwerking met de Rijksdienst voor Ondernemend Nederland (RvO). In sommige gevallen werden tientallen katten tegelijk uit veel te kleine behuizingen in beslag genomen.

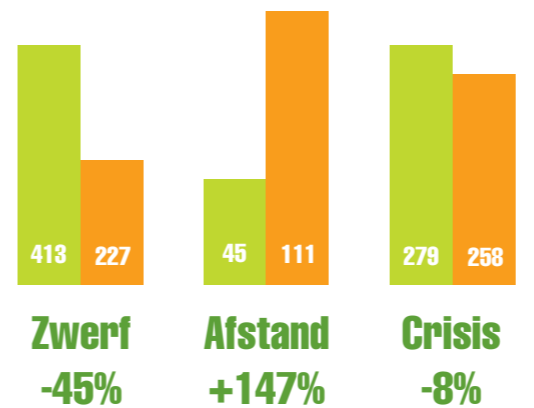
Binnengekomen katten



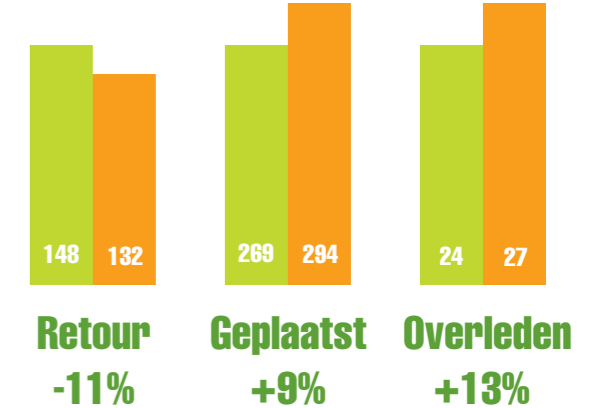
Geplaatste katten



Binnengekomen honden

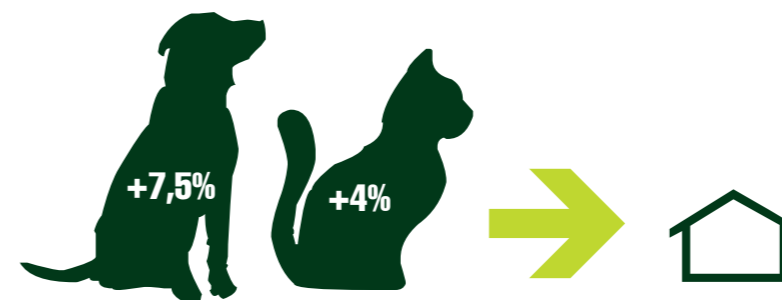


Geplaatste honden

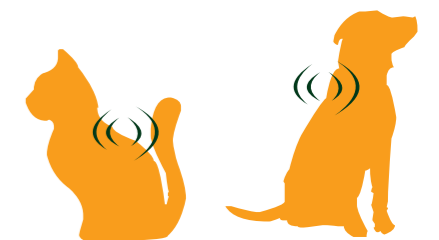


Toch geen match

Als honden of katten teruggebracht werden, is dat meestal omdat de nieuwe eigenaar moeite had met het gedrag van de hond of kat. Als een hond of kat niet alleen kon zijn of slechts gedeeltelijk zindelijk was, bleek dat tot onoverkomelijke problemen te leiden. Ook werd het gedrag (agressie) soms onderschat. Een andere reden waarom met name katten niet konden 'aarden', was dat ze niet konden opschieten met andere, al aanwezige huisdieren. Dit punt verdient bij plaatsing en nazorg dus onze bijzondere aandacht.



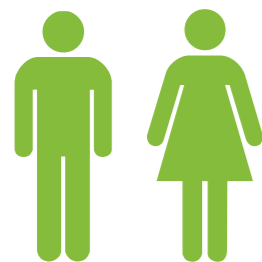
In 2014 zijn in totaal **22** geplaatste honden en **44** geplaatste katten weer bij ons teruggebracht.



Gechipt

2013 → 2749
2014 → 1500

Medewerkers



2013 → ±35,6 fte's
2014 → ±37,4 fte's

Vrijwilligers



2013 → 99
2014 → 105

Onze medewerkers, vrijwilligers, stagiaires

Bij de vaste medewerkers was er in 2014 sprake van een toename van 1,6 fte's ten opzichte van 2013. Dat kwam vooral door de uitbreiding van de afdeling communicatie & fondsenwerving met 2 fte's. Tevens werd er in 2014 besloten om te stoppen met de Dierentaxi, omdat die meer kostte dan opleverde. Het gevolg was een daling van 0,4 in fte's. Dat resulteerde in een netto verhoging van 1,6 fte's.

Stagiaires



Jongens → 6
Meisjes → 34

ONZE MENSEN



Ziekteverzuim

Het ziekteverzuim kende met 0,2% een bijzonder lage meldingsfrequentie. 0,2 betekent namelijk dat een medewerker zich gemiddeld 1 keer in de 5 jaar ziek meldt. Omdat we echter te maken kregen met twee langdurig zieken, was het ziekteverzuim met 3,5% toch bijna net zo hoog als het landelijke gemiddelde (3,6%). De oorzaak van de ziekmeldingen lag buiten de invloed van DOA. In beide gevallen zijn we in staat geweest om de medewerkers te laten reïntegreren.



Vrijwilligers welkom!

Omdat we onze vrijwilligers beter en langer aan ons willen binden, is in 2014 een nieuw vrijwilligersbeleid ingegaan. Alle vrijwilligers kunnen zich nu via de website opgeven. De aanmeldingen worden gecheckt en geschikte vrijwilligers worden uitgenodigd voor een speciale informatiebijeenkomst. Bij wederzijdse interesse worden ze opgevangen door de betreffende afdeling om persoonlijk kennis te maken, een contract te

tekenen en ingewerkt te worden. Er hebben tot nu toe twee van die bijeenkomsten plaatsgevonden. In september namen **25** mensen deel, waarvan **10** zich ook daadwerkelijk hebben aangemeld; in december waren er **40** mensen, waarvan **25** hebben aangegeven graag met ons te willen werken.

Pleeggezinnen



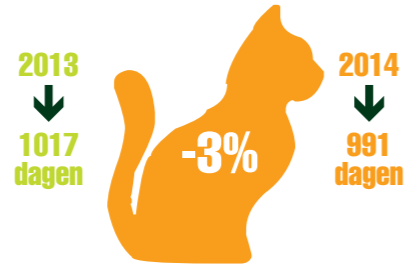
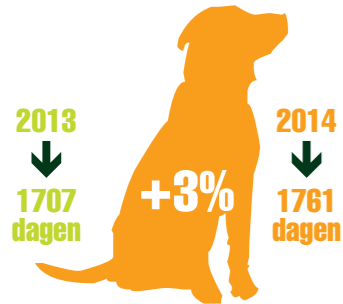
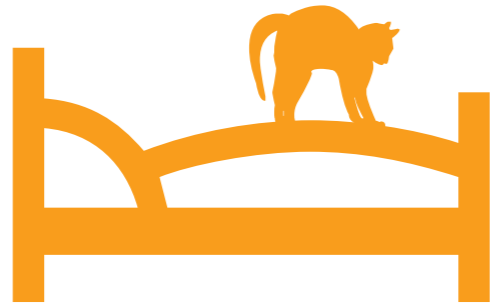
We hadden in 2014 **38** actieve pleeggezinnen; **23** voor kittens en **3** voor volwassen katten en **12** voor honden. Dat was fors meer dan in 2013. Toen waren er 10 voor de katten en 6 voor de honden. De toename in 2014 is een gevolg van duidelijkere werving en informatie over doel en noodzaak van pleeggezinnen. Dat blijft ook in 2015 een speerpunt.

Start met extranet

Om werkelijk naar binnen en naar buiten transparant te zijn, is er in 2014 een start gemaakt met het opzetten van een intern netwerk dat zowel vanaf de computers binnen DOA, als vanaf smartphones bereikbaar is. Doel van dit extranet is het beveiligd beschikbaar stellen van bedrijfsinformatie aan alle medewerkers en vrijwilligers. Daarmee wordt informatie efficiënter en nauwkeuriger gedeeld, is er sprake van heldere communicatie en is iedereen te allen tijde op de hoogte van het reilen en zeilen binnen DOA. Het netwerk met de toepasselijke naam 'Tamtam' zal in de eerste helft van 2015 opgeleverd worden.

EXTRANET
= TAMTAM

Pension Pet&Breakfast



Totale verkopen winkel



2013 → € 33.197
2014 → € 33.797

ONZE DIENSTEN

Gedrag

Er was vanuit **verschillende opleidingsinstituten** interesse in onze aanpak (Animal Welfare van de Universiteit Wageningen, de studentenvereniging Animalia van Hoge School Den Bosch, Helicon Eindhoven, Asiel Zaandam, dierenbeschermers uit Zweden, Amerikaanse hondentrainer Terry Ryan).

Er werd in 2014 verkend op welke wijze we ons trainingsaanbod zouden kunnen uitbreiden. We kwamen tot de conclusie dat niet alleen de verzorgers meer en beter getraind moeten worden; we gaan ook workshops voor onze vrijwilligers aanbieden met doe- en denkspelletjes die ze met asielhonden kunnen doen, met als doel snellere plaatsing en een duurzame, plezierige relatie tussen toekomstige baas en hond.

Een ander initiatief om met name onze moeilijkere honden beter te resocialiseren en 'klaar te stomen' als huisdier, is onze samenwerking met Dutch Cell Dogs. In 2014 werden wederom volop trainingen gedaan en voltooiden maar liefst 60 van onze honden succesvol een **achtweekse training van Dutch Cell Dogs**. Stichting Dutch Cell Dogs richt zich op 2 kansarme groepen: asielhonden en gedetineerden. Door gedetineerden met moeilijke asielhonden te laten trainen, profiteren mens, hond en maatschappij.

Omdat er toch nog steeds een categorie honden is die meer aandacht en training nodig heeft dan wij kunnen bieden, zijn wij in gesprek met **de directeur van de gevangenis in Heerhugowaard**. Hij had in overleg met Dutch Cell Dogs aangegeven graag een kleine kennel in zijn gevangenis te willen hebben. Een dergelijke voorziening en de bijbehorende verantwoordelijkheden zouden een positief effect kunnen hebben op het gedrag van de gevangenen en de cultuur van de inrichting. Omdat onze belangen elkaar zouden kunnen versterken, willen we in 2015 onderzoeken of een vergaande samenwerking en het exploiteren van een dependance van DOA in de gevangenis een reële optie is. Als alle lichten op groen staan, is het doel is om eind 2015 te gaan bouwen.



consulten → 29
trainingen → 18
inkomsten → € 2700

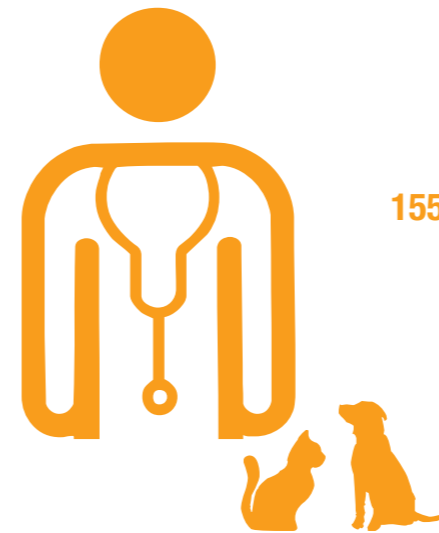
Medisch

Het aantal behandelde dieren nam in 2014 niet toe, wel het aantal behandelingen. Dat valt te verklaren door de crisis: we hebben veel te maken met afstandsdieren waar wel het een en ander mis mee was omdat eigenaren om financiële redenen te lang hebben gewacht met een bezoek aan de dierenarts. Ook de dieren die via RVO bij ons terecht kwamen, hadden vaak veel en ingrijpende medische zorg nodig.



Opbrengsten

2013 → € 138.174
2014 → € 136.522



155 castraties/sterilisaties tegenover **126 in 2013 (alleen honden)**
Consulteren extern laboratorium voor weefselonderzoek, bacteriologisch onderzoek, etc 165 tegenover **133 in 2013**
Röntgenonderzoek 258 tegenover **211 in 2013**

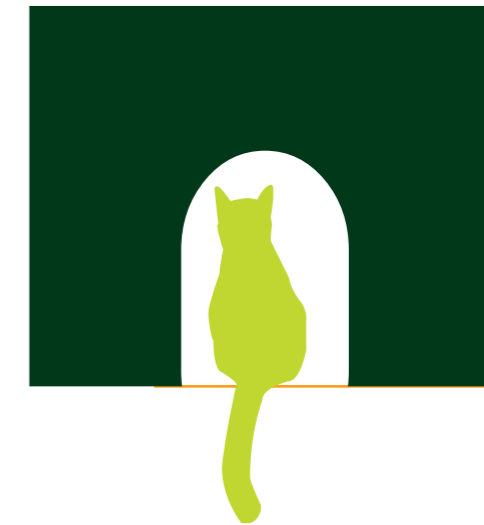
Euthanasie

Bij DOA worden dieren alleen ingeslapen als iets er op wijst dat ze ondraaglijk lijden. Gedrag of het feit dat een hond of kat moeilijk plaatsbaar is, kan geen reden zijn voor euthanasie. De enige uitzondering op deze regel zijn dieren die door hun gedrag een bedreiging vormen voor medewerkers of een potentiële baas. Elk afzonderlijk geval wordt nauwkeurig bekeken en door de euthanasiecommissie getoetst. In 2014 hebben we 23 honden moeten laten inslapen tegenover 22 in 2013. Van de 23 hadden 20 ingrijpende medische problemen. 3 honden vertoonden zo veel agressie dat ze als een te groot risico moesten worden beschouwd. 4 zijn aan een natuurlijke dood overleden. In 2014 moesten we 63 katten laten inslapen tegenover 56 in 2013, allemaal om gezondheidsredenen. 20 katten zijn aan een natuurlijke dood overleden.





binnen → 5211 m²
speelvelden → 3416 m²
totaal binnen en buiten → 8626 m²



480 catteries waarvan
80 pensionplekken



180 hokken waarvan
55 pensionplekken

ONS ONDERKOMEN

In het jaarverslag van 2013 was er sprake van een erfenis, gekoppeld aan een opdracht. Er moest geïnvesteerd worden in een verbetering van de kattenonderkomens. Het hele kattenteam heeft met advies van een aantal deskundigen een plan van aanpak geschreven en onderzoek gedaan naar theorieën en oplossingen om het leven voor een kat in een kennel zo aangenaam mogelijk te maken. Daarbij is gewerkt in verschillende werkgroepen: Schoon, Veiligheid, Gedrag en Algemeen. Er werd naar oplossingen gezocht voor katten in de ziekenboeg enerzijds en voor katten die zich in de 'vrije ruimte' mogen

bewegen anderzijds. Verschillende specialisten van verschillende organisaties hebben input geleverd. Voor de zomervakantie moet het plan met eisen klaar zijn en vertaald kunnen worden naar concrete onderdelen. Daarbij zal ook worden gekeken naar een uitdagende omgeving: deskundigen beweren namelijk dat maar liefst 75% van de Nederlandse huiskatten gedeprimeerd thuis zit omdat ze te weinig uitdaging en variatie kennen. Onze verblijven moeten dus spannender worden, terwijl nu de focus - mede uit angst voor virusverspreiding - nog bij het schoonmaken ligt.

Ook bij de hondenkennels is veel verbetering mogelijk en noodzakelijk. Door het gebruik van harde materialen als beton en ijzer slaan alle honden aan als er eentje begint. Daardoor komt het geluid regelmatig boven de 100 Db uit (vergelijkbaar met een straaljager op 300 meter hoogte) uit. Met stress voor de honden tot gevolg. Die stress heeft weer een negatief effect op hun vermogen om getraind en geresocialiseerd te worden. En dat bemoeilijkt het plaatsingsproces. In 2014 hebben we besloten om voor de hondenkennels de werkwijze van Dogs Trust in Engeland te kopiëren. Dogs Trust heeft zich jaren geleden al tot doel gesteld om ieder jaar 1 van hun vele opvangcentra te renoveren volgens de meest recente inzichten. Alles is erop geënt om

honden zo stressvrij mogelijk op te vangen. Mede op basis van de inzichten van Dogs Trust hebben wij onze kennels opnieuw ontworpen en een plan opgesteld. Met dit plan onder de arm gingen wij op zoek naar fondsen en de eerste resultaten waren zeer bemoedigend. Voor het hele plan hebben wij meer dan 700.000 euro nodig, en de eerste 360.000 euro hebben wij al bijna binnen. We hebben besloten om eerst de kennels van de crisis- en zwerfhonden te renoveren omdat daar de nood het hoogst is, en pas in tweede instantie de kennels voor de pension- en plaatsingshonden. Als de toezeggingen in 2015 bevestigd worden, zullen wij in het najaar van 2015 daadwerkelijk gaan verbouwen.

ONZE SAMENWERKING



In 2014 was een sterke landelijke daling zichtbaar bij het aantal opgevangen zwervhonden. Veel asielen kwamen daardoor in de problemen. In sommige gevallen leidde dat tot het opvangen van honden uit het buitenland. DOA kiest voor een andere insteek; wij juichen een daling van zwervdieren toe. Ondertussen richten we ons juist meer op de opvang van crisisdieren via de RVO (Rijksdienst voor ondernemers).

De **Dierenambulance Amsterdam** bracht in 2014 547 zwervdieren bij ons. De samenwerking is in 2014 sterk verbeterd.



547 zwervdieren

Marjolein, onze supervisor bij de balie heeft 2x stage gelopen bij de Dierenambulance om wat meer begrip te kweken voor elkaar. Haar reactie: *"Ik wist dat de Dierenambulance goed werk verricht, maar deze mensen gaan er werkelijk voor terwijl ze lang niet altijd vriendelijk behandeld worden. Van klein vogeltje tot grote hond: elk dier mag op hulp rekenen!"*

De **SAZ** heeft in 2014 136 katten bij ons geplaatst. De samenwerking met de SAZ heeft lange tijd onder druk gestaan, maar afgelopen jaar hebben verhelderende gesprekken plaatsgevonden. We beschikken nu over een speciale kennel waar verwilderde katten geplaatst kunnen worden en waar onze resocialiseerders met engelengeduld aan de slag gaan, net zo lang tot ook deze katten bij een baasje geplaatst kunnen worden.



136 katten

Teamleider van het kattenteam **Tanja**: *"Het is leuk om af en toe met wat 'moeilijkere' gevallen bezig te zijn. Afgelopen jaar hadden we 12 verwilderde katten waarvan 9 na resocialisatie bij een baasje geplaatst konden worden. Dat is een mooie score. Voor de drie katten die niet te socialiseren waren, hebben we een mooie plek op een boerderij gevonden waar ze nu in vrijheid leven."*

Fysio

We zijn buitengewoon bevoorrecht om twee professionele fysiotherapeuten onder ons dak te hebben. Voor hen betekent de huisvesting bij DOA een gestage stroom klanten en de kans om hun eigen diensten onder ons dak te promoten. Zij hebben in 2014 met zijn tweeën ongeveer 700 honden onder behandeling gehad, waarvan zeker zo'n 600 met hydrotherapie. Het aantal behandelde asielhonden was vrij laag, slechts zo'n 20-30 behandelingen in totaal. Die samenwerking en wat fysiotherapie voor de asioldieren kan betekenen, verdient in 2015 wellicht wat meer aandacht.



700 honden

Trimsalon

We verkeren in de gelukkige omstandigheid dat we onze honden langs de trimster kunnen sturen als dat noodzakelijk is. Elke maand genoten gemiddeld zo'n 15 honden uit het asiel van een wasbeurt of manicure. Ongeveer eenzelfde aantal klanten uit het pension bezocht met enige regelmaat de trimsalon. Daarnaast behandelde onze professionele trimster maandelijks rond 50 honden van particuliere klanten. Omdat het geen full time job is om onze asielhonden te behandelen, wordt er in 2015 gekozen voor een ander business model. Yorma zal als zelfstandig ondernemer aan de slag gaan. Een win-win situatie voor iedereen.

Sinds de zomer van 2014 heeft DOA ook een aparte trimsalon voor katten en knagers. De meeste katten hebben vooral behoefte aan een goede borstel- oftewel plukbeurt, dat geldt met name voor langharige katten.



ONZE COMMUNICATIE



2013 → 8788
2014 → 11.844

Social media

Sinds mei 2014 heeft de afdeling communicatie ondersteuning van een online specialist en dat is te merken. Het aantal vrienden op **Facebook** groeide in 2014 in slechts 1 jaar van 8768 naar 11.844. Daarbij is de interactie bovengemiddeld hoog (>15%) en de negatieve feedback bijzonder laag (< 2%). We zijn druk bezig met het testen van welke content het beste werkt. Op basis daarvan zal in 2015 een contentkalender worden samengesteld.

Twitter was in 2014 nog onderbelicht en zal zich in 2015 verder moeten gaan ontwikkelen als PR-kanaal. De koerswijziging naar een kwalitatief uitgekristalliseerde doelgroep verklaart ook de relatief geringe groei van 2448 naar 2740 volgers.

Youtube werd al veelvuldig ingezet maar verdient nog verdere aandacht. Het aantal abonnees steeg van 0 naar 20.

De **website** van DOA trekt gemiddeld rond de 500 unieke bezoekers. Het meeste bezoek gaat naar de pagina's met onze honden en katten. Omdat de website qua techniek en content stilstaat en achterhaald is, zal in 2015 gewerkt worden aan een nieuwe versie die behalve meer mogelijkheden en hogere bezoekersaantallen ook een betere conversie met onze social media-kanalen zal bieden.

Pers en PR

Ook in 2014 was er vanuit de pers regelmatig belangstelling voor ons doen en laten. We onderhielden goed contact met verschillende media en gingen ook in 2014 op zoek naar nieuwe samenwerkingsvormen zoals het op Facebook posten van foto's die door LINDA. fotografen waren gemaakt.



Dakloze Dierenkrant

Tot 2014 was het jaarlijkse magazine Pootjes de enige manier om rechtstreeks met onze klanten en donateurs te communiceren. Omdat wij overtuigd zijn dat klanten meer contactmomenten nodig hebben om zich verbonden te voelen met DOA en we bovendien graag gerichtere en inhoudelijkere informatie wilden bieden, hebben we de Dakloze Dierenkrant (DDK) ontwikkeld, een professioneel geschreven en vormgegeven krant op tabloidformaat met een aantal terugkerende rubrieken zoals een portret van een medewerker, verhalen uit het pension, opmerkelijke reportages over onze honden en katten en informatie over het gedrag van honden en katten. De krant verschijnt 3x per jaar. Omdat het uitkomen van de krant telkens een uitstekend moment is om ons werk en ook onze missie onder de aandacht te brengen, wordt elke uitgave vergezeld van een brief met een verzoek om donatie.

De krant is in 2014 2x verschenen. **De respons was hoog met 7,5 resp.8,3%**. Totale opbrengst van beide edities was € 39.035 met een kostenpost van € 15.568 (ter vergelijking: Pootjes leverde € 27.064 op bij kosten van € 13.560).

De kosten zullen in de toekomst nog lager komen te liggen door een voordelig contract met de drukker en een betere selectie van geadresseerden.

Open Dag en kattendag

In mei organiseerde de kattenafdeling een klein en eenmalig evenement. Er kwamen 50 bezoekers op af die samen op de dag zelf 300 euro doneerden voor het opknappen van de buitenkennels. Na afloop van het evenement werden er nog eens zo'n 4200 euro gedoneerd.

Op 4 oktober organiseerde DOA zoals ieder jaar een Open Dag voor alle geïnteresseerden. Dankzij een iets andere opzet met foodstands en live muziek was de reactie vanuit zowel deelnemers als publiek zeer enthousiast. De opkomst lag met 1341 bezoekers ongeveer 200 hoger dan in 2013.

bezoekers → 1341



Structurele donateurs

DOA is ontzettend blij met blij met giften. Onze voorkeur gaat daarbij uit naar structurele donateurs. Daarom hebben we in 2014 leden, vrienden en donateurs verzocht om met incasso te betalen in plaats van per acceptgiro. Dit bracht een stijging teweeg van maar liefst 387 machtigers (18%). Zo heeft nu bijna 30% van onze leden een machtiging afgegeven ten opzichte van 6,6 % in 2013. Ook 3,5% meer Vrienden hebben een machtiging afgegeven.

Fondsenwervend event

Voor de derde keer vond ons fondsenwervende event Help! Ik heb een hondenleven plaats. 37 mensen, waaronder een aantal collega's, lieten zich 24 uur in een kennel opsluiten om geld op te halen voor het opknappen van de speelvelden. Op deze wijze is er in drie dagen tijd **€ 25.949** bijeengebracht. In 2013 was dat € 23.769 in tien dagen tijd. Een prachtig event met enthousiaste deelnemers en veel media-aandacht, zowel landelijk als regionaal.

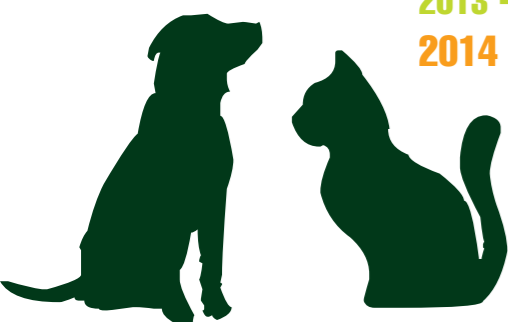


ONZE VRIENDEN

Adoptanten

In 2014 hebben 350 adoptanten een of meerdere dieren op afstand geadopteerd. Dit betrof met name dieren die door gedragsproblemen moeilijk te plaatsen waren.

2013 → € 23.000
2014 → € 27.302



In 2014 mochten we negen nalatenschappen ontvangen met een totaalwaarde van ruim € 700.000.

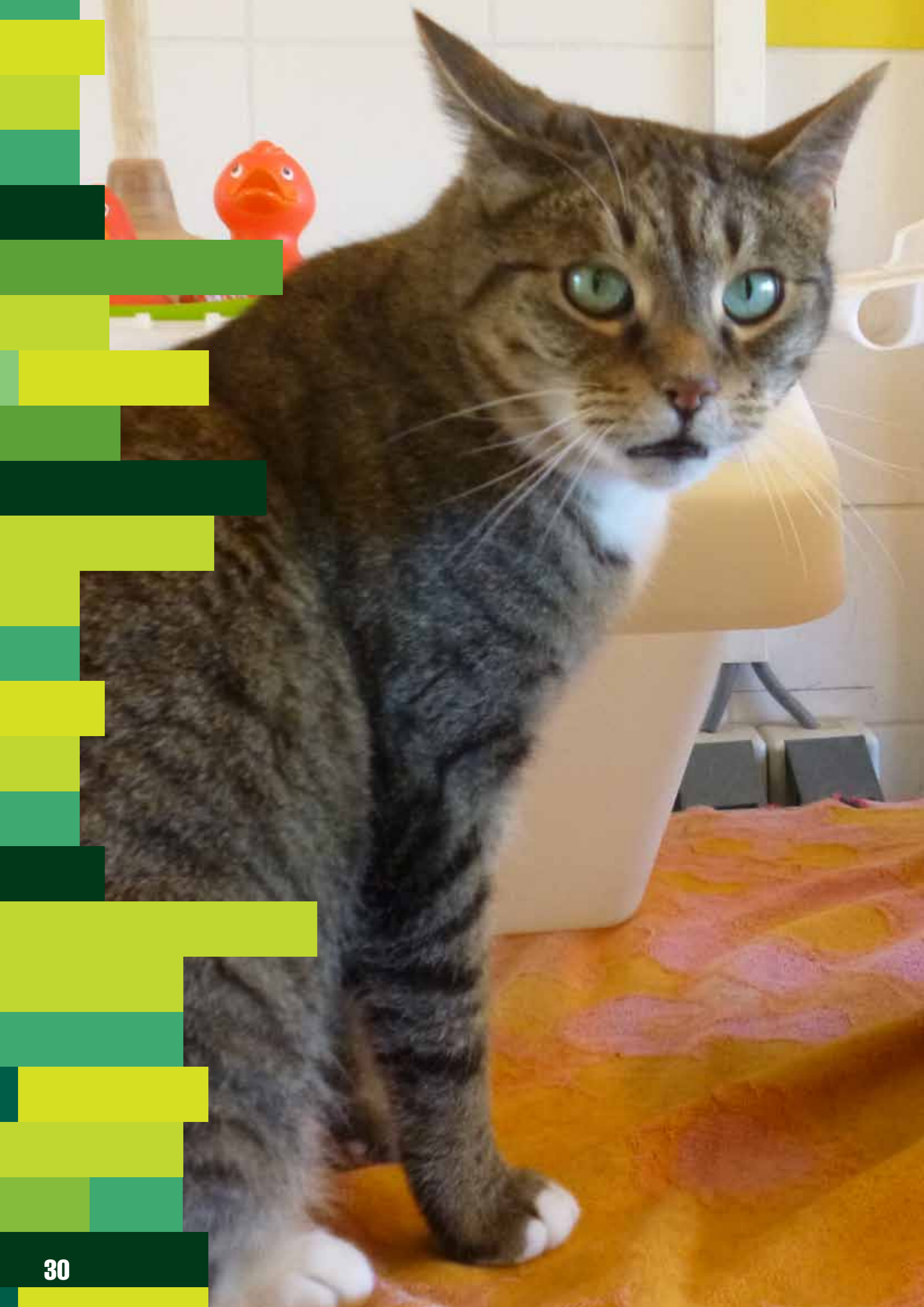
Doelgroepen

DOA heeft met heel veel verschillende doelgroepen te maken: onze klanten die bij de balie komen, onze vrienden op Facebook, onze donateurs, adoptanten en leden. Wat ze allemaal gemeen hebben, is dat we eigenlijk bijna niets van ze weten. Daarom is in het najaar van 2014 een onderzoeksproject opgestart naar de verschillende doelgroepen. We gaan op die manier niet alleen onze fondsenwervende database verrijken met demografische gegevens, maar we krijgen ook kwalitatieve gegevens over hoe we de verschillende doelgroepen het best kunnen benaderen.

Inkomsten

2013 2014

Vrienden en donateurs	86.504
	87.452
Contributies	43.327
	49.679
Adoptie en virtueel asiel	41.163
	33.960
Dakloze Dierenkrant/Pootjes	39.035
	27.064
Help! Ik heb een hondenleven	25.949
	23.767
Collectebussen	6.308
	17.252
Nalatenschappen	700.296
	410.828
Overige donaties en giften	36.856
	68.427



JAARREKENING 2014

Samengestelde Balans per 31 december 2014

		31-12-14		31-12-13
		€		€
Activa				
Materiële vaste activa	A	5.885.710		6.201.711
Financiële vaste activa	B	300.000		300.000
		6.185.710		6.501.711
Vorraden	C	20.243		20.101
Vorderingen en overlopende activa	D	68.931		173.654
Effecten	E	366.766		384.725
Liquide middelen	F	2.587.267		1.943.154
		3.043.206		2.521.634
Totaal		9.228.916		9.023.345
Passiva				
Reserves en fondsen				
Reserves:	G			
Continuïteitsreserve	G1	2.088.318		2.025.505
Bestemmingsreserve nieuwbouw	G2	2.250.566		2.431.416
Algemene reserve	G3	1.032.855		770.000
		5.371.739		5.226.921
Lang lopende schulden:	H			
Egalisatiereserve		3.400.000		3.480.000
Kortlopende schulden en overlopende passiva	I	457.177		316.425
Totaal		9.228.916		9.023.345

Samengestelde Staat van Baten en Lasten 2014

Baten		Werkelijk 2014 €	Begroot 2014 €	Werkelijk 2013 €
Baten uit eigen fondsenwerving	J	1.005.015	1.105.000	745.833
Baten uit acties van derden	K	1.392	1.500	1.479
Subsidies van overheden	L	812.576	777.696	946.698
Rente baten en baten uit beleggingen	M	102.860	70.000	77.563
Overige baten	N	599.223	449.426	586.451
Totale baten		2.521.065	2.403.622	2.358.024
Lasten				
Direct besteed aan doelstellingen	O			
Wettelijk opvang korte termijn	01	322.146	390.415	363.074
Opvang zwerfdieren	02	481.337	477.201	472.126
Opvang afstandsdieren	03	258.587	291.158	207.915
Crisisopvang	04	551.599	447.984	511.282
Overige activiteiten	05	358.635	355.901	365.658
		1.972.304	1.962.659	1.920.055
Werving baten	P			
Kosten werving eigen fondsenwerving	P1	153.764	153.683	117.498
Kosten werving subsidies	P2	83.765	95.691	118.663
		237.529	249.374	236.161
Beheer en administratie	Q			
Kosten beheer en administratie	Q1	166.414	187.901	303.574
Totale lasten		2.376.247	2.399.934	2.459.790
Resultaat		144.818	3.688	-101.767
Resultaatbestemming		2014		2013
		€		€
Toevoeging [+] / onttrekking aan [-]:				
Algemene reserve		262.855		193.951
Reserve Stichting Steunfonds		0		-178.943
Continuïteitsreserve		62.813		7.825
Bestemmingsreserve nieuwbouw		-180.850		-124.600
Resultaat boekjaar		144.818		-101.767

Samengesteld Kasstroomoverzicht

Kasstroom uit operationele activiteiten	2014 €	2013 €
Resultaat	144.818	-101.767
Aanpassingen voor:		
Afschrijvingen	282.429	285.155
Mutatie voorzieningen	-80.000	-80.000
	202.429	205.155
Mutatie werkkapitaal (exclusief liquide middelen):		
Vorraden	-142	-925
Vorderingen en overlopende activa	104.724	-16.723
Kortlopende schulden en overlopende passiva	140.753	-13.936
	245.334	-31.584
Aan- en verkopen effecten	46.000	-327.542
Koersresultaat effecten	-28.041	-3.072
	17.959	-330.614
Kasstroom uit operationele activiteiten	610.541	-258.809
Kasstroom uit investeringsactiviteiten		
Investeringen in:		
Materiële vaste activa	-16.500	-
Overige materiële vaste activa	-6.178	-20.099
	-22.678	-20.099
Desinvesteringen in:		
Materiële vaste activa	56.250	14.500
	56.250	14.500
Mutatie liquide middelen	644.113	-264.408
Toelichting op de liquide middelen		
Stand per 1 januari	1.943.154	2.207.562
Mutatie liquide middelen	644.113	-264.408
Stand per 31 december	2.587.267	1.943.154

Waarderingsgrondslagen

Algemeen

De jaarrekening van Dierenopvangcentrum Amsterdam is opgesteld conform de Richtlijn 650 Fondsenwervende Instellingen.

Verslaggevingperiode

Deze jaarrekening is opgesteld uitgaande van een verslagperiode van een jaar. Het boekjaar valt samen met het kalenderjaar.

Grondslagen voor de waardering van activa en passiva en de resultaatbepaling

Algemeen

De grondslagen die worden toegepast voor de waardering van activa en passiva en de resultaatbepaling zijn gebaseerd op historische kosten. Voor zover niet anders is vermeld, worden activa en passiva opgenomen tegen nominale waarde. Ontvangsten en uitgaven worden toegerekend aan de periode waarop zij betrekking hebben.

Transacties in vreemde valuta

Transacties luidend in vreemde valuta worden omgerekend tegen de geldende wisselkoers op de transactiedatum. In vreemde valuta luidende monetaire activa en verplichtingen worden per balansdatum in de functionele valuta omgerekend tegen de op die datum geldende wisselkoers.

Gebruik van schattingen

Bij het opstellen van de jaarrekening dient Dierenopvangcentrum Amsterdam, overeenkomstig algemeen geldende grondslagen, bepaalde schattingen en veronderstellingen te doen, die mede bepalend zijn voor de opgenomen bedragen.

Grondslagen voor de waardering van activa en passiva

Materiële vaste activa

Materiële vaste activa worden gewaardeerd tegen verkrijgings- of vervaardigingsprijs verminderd met de cumulatieve afschrijvingen. De afschrijvingen worden berekend als een percentage over de aanschafprijs volgens de lineaire methode op basis van economische levensduur.

Verbouwingen:	10%
Inventaris:	20%
Hardware/software:	20% of 33 ⅓%
Vervoermiddelen:	20%

Financiële vaste activa

Het pand op de Adelaarsweg is in 2010 verkregen uit een nalatenschap en bevat drie verhuurde appartementen. Het pand is voor het laatst in november 2013 getaxeerd door Keij & Stefels Vastgoedmanagement B.V. op basis van huuropbrengsten en de verkoopwaarde in verhuurde staat. De nieuw vastgestelde waarde wijkt niet substantieel af van de getaxeerde waarde ten tijde van de verkrijging van het pand. Er wordt niet op afgeschreven.

Continuïteitsreserve

De continuïteitsreserve is gevormd om de continuïteit te waarborgen ingeval van (tijdelijke) sterk tegenvallende opbrengsten. Er wordt een continuïteitsreserve aangehouden gelijk aan het geconsolideerde resultaat van de afgelopen drie jaren minus de geconsolideerde opbrengsten uit giften en erfenissen. Eerst als de continuïteitsreserve op peil is worden overige resultaten ten gunste van de algemene reserve geboekt.

Personeelsbeloningen/pensioenen

De Stichting Dierenopvangcentrum Amsterdam heeft haar pensioenvoorziening ondergebracht bij Nationale Nederlanden. De pensioenregeling is een beschikbare premieregeling. Stichting Dierenopvangcentrum Amsterdam heeft geen andere verplichtingen dan het voldoen van de jaarlijkse pensioenpremie aan de pensioenuitvoerder en loopt geen ander risico dan toekomstige premieverhogingen.

Subsidiebatens

Subsidiebatens worden in de balans opgenomen op het moment en tot het bedrag waarop aanspraak is ontstaan op basis van een subsidieregeling en/of overeenkomst. Bij exploitatiesubsidie geldt dat bepaalde kosten moeten zijn gemaakt. Toezeggingen voor subsidies van toekomstige bestedingen worden niet als vordering opgenomen.

Donaties en Giften

Donaties en giften worden verantwoord in het jaar waarin zij worden ontvangen, met uitzondering van ontvangsten die kunnen worden toegerekend aan een periode waarin een bepaalde mailingactie heeft plaatsgevonden. Giften van zaken in natura worden gewaardeerd tegen de reële waarde in het land van ontvangst.

Woningen Adelaarsweg

De opbrengst van de woningen wordt gerapporteerd als een netto opbrengst, d.w.z. de ontvangen huuropbrengsten onder aftrek van de directe kosten.

Kostentoerekening

Kosten worden in de eerste plaats toegerekend aan de doelstellingen en het werven van baten. Beheer en administratie wordt toegerekend op basis van de volgende maatstaven:

- Direct toerekenbare kosten worden direct toegerekend;
- Niet direct toerekenbare kosten worden verdeeld met een sleutel, die gebaseerd is op het aantal werkzame personen voor de betreffende activiteit;
- Hiermee volgt Dierenopvangcentrum Amsterdam richtlijn 650 en de aanbeveling met betrekking tot de kosten van beheer en administratie opgesteld door het VFI.

Toelichting op de Samengestelde Balans

A Materiële vaste activa

Het verloop van de materiële vaste activa is als volgt weer te geven:

	Pand €	Technische installaties €	Ver- bouwingen €	Totaal 2014 €	Totaal 2013 €
Aanschafwaarde	5.564.651	1.559.216	289.453	7.413.319	7.413.319
Cumulatieve afschrijvingen	-718.376	-494.075	-124.592	-1.337.042	-1.103.594
Boekwaarde per 1 januari	4.846.275	1.065.141	164.861	6.076.277	6.309.725
Investeringen	-	-	16.500	16.500	-
Desinvesteringen	-	-90.000	-	-90.000	-
Afschrijving desinvesteringen	-	33.750	-	33.750	-
Afschrijvingen	-120.636	-83.964	-30.552	-235.152	-233.448
Mutaties 2015	-120.636	-140.214	-14.052	-274.902	-233.448
Aanschafwaarde	5.564.651	1.469.216	305.953	7.339.819	7.413.319
Cumulatieve afschrijvingen	-839.012	-544.289	-155.144	-1.538.444	-1.337.042
Boekwaarde per 31 december	4.725.639	924.927	150.809	5.801.375	6.076.277

Bovenstaande materiële vaste activa worden primair aangehouden voor de doelstellingen. De desinvesteringen betreffen bedrijfsmiddelen welke buiten gebruik zijn gesteld.

A Overige materiële vaste activa

Het verloop van de overige materiële vaste activa is als volgt weer te geven:

	Inventaris €	Medische Inventaris €	Software & Hardware €	Vervoers- middelen €	Totaal 2014 €	Totaal 2013 €
Aanschafwaarde	145.419	94.703	66.315	60.024	366.461	364.862
Cumulatieve afschrijvingen	-109.607	-41.682	-43.424	-46.314	-241.027	-193.320
Boekwaarde per 1 januari	35.812	53.021	22.891	13.710	125.434	171.542
Investeringen	6.178	-	-	-	6.178	20.099
Desinvesteringen	-	-	-	-	-	-18.500
Afschrijving desinvesteringen	-	-	-	-	-	4.000
Afschrijvingen	-16.262	-18.244	-9.675	-3.096	-47.277	-51.707
Mutaties in 2014	-10.084	-18.244	-9.675	-3.096	-41.099	-46.108
Aanschafwaarde	151.597	94.703	66.315	60.024	372.639	366.461
Cumulatieve afschrijvingen	-125.869	-59.926	-53.099	-49.410	-288.304	-241.027
Boekwaarde per 31 december	25.728	34.777	13.216	10.614	84.335	125.434

Bovenstaande overige materiële vaste activa worden aangehouden voor de bedrijfsvoering. De investeringen in de materiële vaste activa betreffen nieuwe wasmachines.

B Financiële vaste activa

	2014	2013
	€	€

Woningen Adelaarsweg 21 en 22	300.000	300.000
-------------------------------	----------------	----------------

C Voorraden

	2014	2013
	€	€

Medicijnen	11.039	11.738
Voer	2.548	5.519
Kattengrit	504	81
Verkoopartikelen	6.152	2.763
	20.243	20.101

D Vorderingen en overlopende activa

	2014	2013
	€	€

Debiteuren	64.726	135.159
Nog te ontvangen subsidies	-	22.325
Te ontvangen bedragen	2.013	13.619
Vooruitbetaalde kosten	1.026	987
Waarborgsommen	1.165	1.565
	68.931	173.654

E Effecten

	2014	2013
	€	€

Stand per 1 januari	384.725	54.111
Aan- en verkopen	-46.000	327.542
Koersresultaat effecten	28.041	3.072
Stand per 31 december	366.766	384.725

De effecten zijn opgenomen tegen de koerswaarde per 31 december 2014.

F Liquide middelen

	2014	2013
	€	€

Kasmiddelen	11.869	3.741
ING Bank	469.485	94.898
ING Spaarrekeningen	1.757.705	1.500.000
ABN-AMRO Bank	348.209	344.515
	2.587.267	1.943.154

Het rentepercentage op de spaarrekeningen bedraagt gemiddeld 1,10%. De liquide middelen zijn terstond opeisbaar.

G Reserves

G1 Continuïteitsreserve

	2014	2013
	€	€

Stand per 1 januari	2.025.505	2.017.680
Vrijval resultaatbestemming 2011 / 2010	-641.975	-665.235
Resultaatbestemming 2014 / 2013	704.788	673.060
Stand per 31 december	2.088.318	2.025.505

Een continuïteitsreserve wordt gevormd voor de dekking van risico's op korte termijn en om zeker te stellen dat DOA ook in de toekomst aan haar verplichtingen kan voldoen.

G2 Bestemmingsreserve nieuwbouw

	2014	2013
	€	€

Stand per 1 januari	2.431.416	2.556.016
Resultaatbestemming	-180.850	-124.600
Stand per 31 december	2.250.566	2.431.416

Er wordt een bestemmingsreserve nieuwbouw aangehouden gelijk aan het saldo van de boekwaarde van het pand en de installaties minus de egaliseringsreserve investeringsbijdrage.

G3 Algemene reserve

	2014	2013
	€	€

Stand per 1 januari	770.000	576.048
Resultaat boekjaar	144.818	-101.767
Opheffing Reserve Stichting Steunfonds	-	178.943
Mutatie van de continuïteitsreserve	-62.813	-7.825
Mutatie van de bestemmingsreserve nieuwbouw	180.850	124.600
Stand per 31 december	1.032.855	770.000

In 2015 zal een meerjaren onderhoudsplan voor het bedrijfspand worden opgesteld. Aan de hand daarvan zal het bestuur mogelijk besluiten een voorziening te vormen voor groot onderhoud ten laste van de algemene reserve.

H Lang lopende schulden / Egalisatiereserve

	2014	2013
	€	€
Stand per 1 januari	3.480.000	3.560.000
Vrijval ten gunste van staat van baten en lasten	-80.000	-80.000
Stand per 31 december	3.400.000	3.480.000

De Gemeente Amsterdam heeft in 2005 voor de nieuwbouw € 4.000.000 subsidie verstrekt. Deze subsidie is opgenomen in de egalisatiereserve investeringsbijdrage. Er is bedongen dat het pand uitsluitend gebruikt mag worden als dierenasiel en -pension. Ter zekerheidsstelling is een eerste hypothecaire inschrijving gevestigd. Jaarlijks wordt 2% van de bouwsubsidie ten gunste van het resultaat geboekt. Deze vrijval is gelijk aan de afschrijvingstermijn van het pand: 50 jaar.

I Kortlopende schulden en overlopende passiva

	2014	2013
	€	€
Aanbetaling Pet- & Breakfast	27.139	21.642
Crediteuren	70.476	78.631
Sociale premies, loonheffing en pensioenverplichtingen	75.447	86.612
Omzetbelasting	26.896	24.627
Reservering vakantiegeld	41.329	31.816
Reservering vakantiedagen	39.024	32.239
Nog te betalen kosten	3.373	5.712
Nog te besteden gelden	7.478	8.222
Vooruitontvangen subsidie 2015 Gemeente Amsterdam	144.550	-
Overlopende passiva	21.465	26.925
	457.177	316.425

Toelichting op de Samengestelde Staat van Baten en Lasten over 2014**J Baten uit eigen fondsenwerving**

	Werkelijk 2014	Begroot 2014	Werkelijk 2013
	€	€	€
Vrienden en donateurs	86.504	110.000	87.452
Contributies	43.327	55.000	49.679
Adoptie en virtueel asiel	41.163	43.500	33.960
Giften n.a.v. Dakloze Dierenkrant / Pootjes van DOA	39.035	40.000	27.064
Actie 'Help ik heb een hondenleven'	25.949	40.000	23.769
Opbrengst uit collectebussen	6.308	20.000	17.252
Nalatenschappen, erfenissen en legaten	700.296	740.000	410.828
Opbrengst 0900 nummer	12.791	9.000	10.111
Verkoop goederen	12.787	20.000	17.291
Overige donaties en giften	36.856	27.500	68.427
	1.005.015	1.105.000	745.833

In de loop van 2014 is de afdeling fondsenwerving en communicatie uitgebreid van 1 naar 3 personen. Er was ambitieus begroot maar helaas zijn de resultaten in 2014 niet gerealiseerd. Er zijn veel plannen gemaakt en in werking gezet. De verwachting is dat deze in 2015 hogere baten zullen opleveren.

K Baten uit acties van derden

	Werkelijk 2014	Begroot 2014	Werkelijk 2013
	€	€	€
Vriendenloterij	1.392	1.500	1.479

L Subsidies van overheden	Werkelijk 2014	Begroot 2014	Werkelijk 2013
	€	€	€
Gemeente Amsterdam:			
Subsidie voor wettelijke opvang zwerfdieren	180.550	323.000	369.000
Subsidie voor opvang afstandsdieren	37.900	40.000	-
Subsidie voor crisisopvang en minima	15.000	15.000	-
	233.450	378.000	369.000

In 2014 was de subsidie van de Gemeente Amsterdam opgebouwd uit een variabel tarief per dier met een naverrekeningsclausule. Er was uitgegaan van 150 honden en 1100 katten die niet terug naar de eigenaar zouden gaan. Aangezien er veel minder zwerfdieren zijn binnengekomen schuift een aanzienlijk deel van de subsidie 2014 door naar het jaar 2015.

Ministerie van Economische Zaken:			
Subsidie voor crisisopvang hond	163.092	140.368	210.606
Subsidie voor crisisopvang kat	220.471	89.887	132.964
Subsidie voor crisisopvang overige dieren	14.390	14.441	44.355
Subsidie voor medische behandelingen	101.173	75.000	109.773
	499.126	319.696	497.698

De slogan "resultaten uit het verleden bieden geen garantie voor de toekomst" is op deze categorie zeker van toepassing. Om die reden wordt deze categorie doorgaans voorzichtig begroot.

Gemeente Amsterdam:			
Vrijval egaliseringsreserve subsidie nieuwbouw	80.000	80.000	80.000
Totaal subsidies van overheden	812.576	777.696	946.698

M Rentebaten en baten uit beleggingen	Werkelijk 2014	Begroot 2014	Werkelijk 2013
	€	€	€
Verhuuropbrengsten bedrijfswoning	5.716	6.000	5.577
Verhuuropbrengsten Adelaarsweg 21 en 22	30.522	30.000	32.121
Rente baten	25.126	29.000	32.101
Opbrengst effecten	13.455	5.000	4.692
Koersresultaat effecten	28.041	-	3.072
	102.860	70.000	77.563

N Overige baten	Werkelijk 2014	Begroot 2014	Werkelijk 2013
	€	€	€
Opbrengsten uit herplaatsing dieren	75.226	77.000	76.197
Vergoedingen voor opname afstandsdieren	16.682	15.000	10.801
Vergoedingen voor teruggevonden dieren	10.491	12.000	11.336
Vergoedingen voor opname crisisdieren	25.976	-	15.327
Vergoedingen voor medische behandelingen	46.497	30.000	42.532
Opbrengsten uit pensioen	356.936	254.426	363.772
Overige opbrengsten	67.415	61.000	66.486
	599.223	449.426	586.451

Het positieve resultaat in deze categorie baten komt voornamelijk voor rekening van de pensioeninkomsten, opname van crisisdieren van particulieren en de daarmee in verband staande medische handelingen. Doordat de verwachte zomerdrukke aan zwerfdieren uitbleef, was het mogelijk extra kennels aan te wijzen als pensioenplekken

0 Direct besteed aan doelstellingen

	Werkelijk 2014	Begroot 2014	Werkelijk 2013
	€	€	€

0.1 Wettelijke opvang zwerfdieren (<14 dagen)

Katten	232.111	235.234	230.442
Honden	86.700	152.107	129.192
Konijnen	3.334	3.074	3.440
Totaal	322.146	390.415	363.074

0.2 Opvang zwerfdieren (>14 dagen)

Katten	274.452	294.521	291.864
Honden	203.550	179.606	176.822
Konijnen	3.334	3.074	3.440
Totaal	481.337	477.201	472.126

0.3 Afstandsdieren

Katten	147.572	167.800	124.153
Honden	109.349	121.820	82.042
Konijnen	1.667	1.537	1.720
Totaal	258.587	291.158	207.915

0.4 Crisisopvang

Katten	298.486	202.304	226.423
Honden	229.797	223.582	262.551
Konijnen	23.316	22.098	22.308
Totaal	551.599	447.984	511.282

0.5 Overige activiteiten

Pension	281.629	272.687	295.022
Dagopvang	44.610	51.744	39.642
Trimsalon	28.786	28.141	27.268
Fysiotherapie	3.611	3.329	3.726
Totaal	358.635	355.901	365.658

Bestedingspercentage

Onderstaand is de verhouding van de totale bestedingen aan de doelstellingen(en) in relatie met de totale baten procentueel weergegeven voor de jaren:

	Werkelijk 2014	Begroot 2014	Werkelijk 2013
	€	€	€
Totaal bestedingen aan de doelstellingen	1.972.304	1.962.659	1.920.055
Totaal baten	2.521.065	2.403.622	2.358.024
Bestedingspercentage	78%	82%	81%

Onderstaand is de verhouding van de totale bestedingen aan de doelstellingen(en) in relatie met de totale lasten procentueel weergegeven voor de jaren:

	Werkelijk 2014	Begroot 2014	Werkelijk 2013
	€	€	€
Totaal bestedingen aan de doelstellingen	1.972.304	1.962.659	1.920.055
Totaal lasten	2.376.247	2.399.934	2.459.790
Bestedingspercentage	83%	82%	78%

P Werving baten

	Werkelijk 2014	Begroot 2014	Werkelijk 2013
	€	€	€
P.1 Kosten eigen fondsenwerving	153.764	153.683	117.498

Onderstaand is de verhouding van de kosten fondsenwerving in relatie met de totale baten uit eigen fondsenwerving procentueel weergegeven voor de jaren:

	Werkelijk 2014	Begroot 2014	Werkelijk 2013
	€	€	€
Baten eigen fondsenwerving	1.005.015	1.105.000	745.833
Kosten eigen fondsenwerving	153.764	153.683	117.498
Kostenpercentage fondsenwerving	15%	14%	16%
P.2 Kosten werving subsidies	83.765	95.691	118.663

Q Beheer en administratie

Werkelijk 2014

Begroot 2014

Werkelijk 2013

Q.1 Kosten beheer en administratie

Kosten beheer en administratie	166.414	187.901	303.574
Totale lasten	2.376.247	2.399.934	2.459.790
Beheer en administratie percentage	7%	8%	12%

Onderstaand een globale verdeling van de afdelingen over de hoofdactiviteiten

Afdelingen	Doelstelling	Fondsen werving	Beheer & Administratie	FTE 2014	FTE 2013
Directie	60%	20%	20%	0,9	1,3
Fonsenwerving en Communicatie	50%	50%		2,4	1,0
Secretariaat en Administratie	20%	20%	60%	3,6	2,6
Balie	50%	40%	10%	3,9	5,0
Facilitair	100%			4,3	4,5
Diervozorging overig	100%			1,0	1,0
Diervozorging hond	100%			7,0	6,5
Diervozorging kat	100%			11,8	11,2
Trimsalon	100%			1,0	1,0
Dierenartsen	100%			1,5	1,5
				37,4	35,6

Specificatie en verdeling van kosten naar bestemming

Bestemming / Doelstelling

Zwerfdieren: opvang eerste 14 dagen

Aantal kennels	120	30	10	160
Aantal m ²	511	495	36	1042
Capaciteit verblijfsdagen	43800	10950	3650	58400
Begroting aantal verblijfsdagen	12600	5610	0	18210
Gerealiseerd aantal verblijfsdagen	8960	1330	0	10290
Bezettingsgraad	20%	12%	0%	18%

Lasten

Wettelijke opvang katten

Wettelijke opvang honden

Wettelijke opvang konijnen

Wettelijke opvang totaal

	€	€	€	€
Voeding en verzorging	4.780	610	-	5.390
Medische kosten	27.659	4.715	-	32.374
Personeelskosten	138.235	31.966	-	170.201
Huisvestingskosten	19.115	18.528	1.336	38.979
Kantoor- en algemene kosten	9.598	2.219	-	11.817
Afschrijving en rente	32.724	28.663	1.998	63.385
Totaal	232.111	86.700	3.334	322.146

Zwerfdieren: opvang na 14 dagen tot herplaatsing

Aantal kennels	120	29	10	159
Aantal m ²	511	479	36	1026
Capaciteit verblijfsdagen	43800	10585	3650	58035
Begroting aantal verblijfsdagen	24120	9400	0	33520
Gerealiseerd aantal verblijfsdagen	18698	7230	0	25928
Bezettingsgraad	43%	68%	0%	45%

Lasten

Zwerf opvang katten

Zwerf opvang honden

Zwerf opvang konijnen

Zwerf opvang totaal

	€	€	€	€
Voeding en verzorging	9.975	3.315	-	13.290
Medische kosten	4.978	5.239	-	10.217
Personeelskosten	192.654	136.717	-	329.370
Huisvestingskosten	19.115	17.910	1.336	38.361
Kantoor- en algemene kosten	13.376	9.493	-	22.869
Afschrijving en rente	34.354	30.877	1.998	67.230
Totaal	274.452	203.550	3.334	481.337

Bestemming / Doelstelling

Afstandsdieren: van opname tot herplaatsing

Aantal kennels	60	20	5	85
Aantal m²	256	330	18	604
Capaciteit verblijfsdagen	21900	7300	1825	31025
Begroting aantal verblijfsdagen	18120	9400	0	27520
Gerealiseerd aantal verblijfsdagen	13491	6569	0	20060
Bezettingsgraad	62%	90%	0%	65%

Lasten	Afstand opvang katten	Afstand opvang honden	Afstand opvang konijnen	Afstand opvang totaal
	€	€	€	€
Voeding en verzorging	7.197	3.012	-	10.209
Medische kosten	2.439	1.187	-	3.626
Personeelskosten	103.773	67.608	-	171.381
Huisvestingskosten	9.557	12.352	668	22.577
Kantoor- en algemene kosten	7.205	4.694	-	11.899
Afschrijving en rente	17.400	20.495	999	38.895
Totaal	147.572	109.349	1.667	258.587

Crisisopname: van opname tot herplaatsing

Aantal kennels	100	46	5	151
Aantal m²	320	760	18	1098
Capaciteit verblijfsdagen	36500	16790	1825	55115
Begroting aantal verblijfsdagen	13980	14215	3495	31690
Gerealiseerd aantal verblijfsdagen	39204	17225	5014	61443
Bezettingsgraad	107%	103%	275%	111%

Lasten	Crisis opvang katten	Crisis opvang honden	Crisis opvang konijnen	Crisis opvang totaal
	€	€	€	€
Voeding en verzorging	20.915	7.897	1.177	29.989
Medische kosten	5.233	2.299	669	8.202
Personeelskosten	220.524	135.267	18.012	373.803
Huisvestingskosten	11.981	28.409	668	41.058
Kantoor- en algemene kosten	15.312	9.392	1.251	25.954
Afschrijving en rente	24.521	46.533	1.539	72.593
Totaal	298.486	229.797	23.316	551.599

Bestemming / Doelstelling

Overige activiteiten

Aantal kennels	80	41	14	14	0	0	149
Aantal m²	235	696	238	50	24	39	1282
Capaciteit verblijfsdagen	29200	14965	5110	5110	0	0	54385
Begroting aantal verblijfsdagen	13950	12665	5695	0	0	0	32310
Gerealiseerd aantal verblijfsdagen	13774	15669	4614	0	0	0	34057
Bezettingsgraad	47%	105%	90%	0%			63%

Lasten	Pensioen katten	Pensioen honden	Doggy Day Care	Pensioen konijnen	Ookmeer Beauty	Fysiotherapie	Overige activiteit
	€	€	€	€	€	€	€
Voeding en verzorging	4.436	5.997	247	-	-	-	10.681
Medische kosten	-	-	-	-	-	-	-
Personeelskosten	94.867	68.524	20.178	-	24.139	-	207.708
Huisvestingskosten	8.795	26.029	8.888	1.871	901	1.447	47.930
Kantoor- en algemene kosten	6.587	4.758	1.401	-	1.676	-	14.422
Afschrijving en rente	15.993	40.975	13.895	2.797	2.070	2.164	77.894
Totaal	130.678	146.283	44.610	4.668	28.786	3.611	358.635

	Doelstellingen totaal	Kosten werving baten	Beheer & administratie
Aantal kennels	704		
Aantal m²	5052	41	41
Capaciteit verblijfsdagen	256960		
Begroting aantal verblijfsdagen	143250		
Gerealiseerd aantal verblijfsdagen	151778		
Bezettingsgraad	59%		
			77

Lasten	Doelstellingen totaal	Eigen fondsenwerving	Werving	Beheer & administratie
	€	€	€	€
Voeding en verzorging	69.559	-	-	-
Medische kosten	54.418	-	-	-
Personeelskosten	1.252.463	108.220	72.691	144.826
Huisvestingskosten	188.905	1.542	1.542	2.883
Kantoor- en algemene kosten	86.962	38.453	5.047	10.056
Afschrijving en rente	319.997	5.548	4.484	8.650
Totaal	1.972.304	153.764	83.765	166.414

Toelichting op de organisatiekosten

Bestemming / Doelstelling

	Totaal 2014	Begroot 2014	Totaal 2013
	€	€	€
Aantal kennels		704	704
Aantal m ²		5211	5211
Capaciteit verblijfsdagen		256960	256960
Begroting aantal verblijfsdagen		143250	143250
Gerealiseerd aantal verblijfsdagen		151778	134529
Bezettingsgraad		59%	52%
	Totaal 2014	Begroot 2014	Totaal 2013
	€	€	€
Voeding en verzorging	69.559	47.795	59.391
Medische kosten	54.418	50.931	56.973
Personeelskosten	1.578.201	1.675.008	1.652.607
Huisvestingskosten	194.873	213.215	268.298
Kantoor- en algemene kosten	140.517	131.700	137.366
Afschrijving en rente	338.679	281.286	285.155
Totaal	2.376.247	2.399.934	2.459.790

	Werkelijk 2014	Begroot 2014	Werkelijk 2013
	€	€	€
Verzorging dieren			
Voeding en verzorging	69.559	47.795	59.391
Medische kosten	54.418	50.931	56.973
	123.977	98.725	116.364
Personeelskosten			
Lonen en salarissen	1.185.249	1.241.427	1.104.944
Ontvangen ziekengeld	-15.884	-	-2.077
Kostenvergoedingen	58.358	61.038	52.606
Pensioenverzekeringen	46.017	50.000	43.291
Sociale lasten	204.848	211.043	184.226
Overige personeelskosten	40.111	52.000	45.619
Directiewijziging en directievoering	59.500	59.500	223.998
	1.578.201	1.675.008	1.652.607
Huisvestingskosten			
Onderhoudslasten	44.493	46.000	52.376
Energielasten	83.203	91.000	102.477
Gemeentebelastingen	24.772	26.550	26.876
Schoonmaakmaterialen en vuilafvoer	27.799	31.000	33.517
Overige huisvestingskosten	14.607	18.665	53.051
	194.873	213.215	268.298
Kantoor- en algemene kosten			
Kantoor- en automatiseringskosten	66.113	62.000	59.838
PR- en fondsenwerving	36.732	30.000	29.181
Overige algemene kosten	37.672	39.700	48.348
	140.517	131.700	137.366
Afschrijving			
Afschrijvingen	338.679	281.286	285.155
TOTAAL	2.376.247	2.399.934	2.459.790

Personeelsbestand

Gedurende het boekjaar 2014 bedroeg het gemiddeld aantal werknemers 37,4 FTE (in 2013 gemiddeld 35,6 FTE). De verdeling van het aantal FTE's per afdeling staat opgenomen onder de toelichting op Q1 Kosten beheer en administratie.

Bezoldiging Algemeen Directeur

Dienstverband

Aard contract

	interim	bepaald
Uren (voltijds werkweek)	36	40
Parttime percentage	90%	100%
Periode	januari - april 2014	mei - december 2014

Bezoldiging (in euro's)

Jaarinkomen

Bruto loon/salaris	59.500	43.344	
Vakantiegeld	-	3.468	
Eindejaarsuitkering, 13e / 14e mnd	-	3.273	
Variabel jaarinkomen	-	-	
Totaal jaarinkomen	59.500	50.085	109.585

SV lasten (werkgeversdeel)	-	6.762	
Onbelaste/Belastbare vergoedingen	-	1.729	
Pensioenlasten (werkgeversdeel)	-	4.338	
Overige beloningen op termijn	-	-	
Uitkeringen beëindiging dienstverband	-	-	
Totaal overige lasten en vergoedingen	-	12.830	12.830

Subtotaal

122.415

Totaal bezoldiging 2014

122.415

Totaal bezoldiging 2013

126.804

Overige gegevens

Besluit resultaatbestemming

Conform de statuten, waarin wordt aangegeven dat het bestuur is belast met het beheer van gelden, besluit het bestuur van de Vereniging Dierenopvangcentrum Amsterdam en de Stichting Dierenopvangcentrum Amsterdam, het exploitatieresultaat ten gunste van de reserves te brengen.

CONTROLEVERKLARING VAN DE ONAFHANKELIJKE ACCOUNTANT

Aan: het bestuur van Vereniging Dierenopvangcentrum Amsterdam te Amsterdam.

Wij hebben de in dit rapport opgenomen geconsolideerde jaarrekening 2014 van Vereniging Dierenopvangcentrum Amsterdam te Amsterdam gecontroleerd. Deze jaarrekening bestaat uit de geconsolideerde balans per 31 december 2014 en de geconsolideerde staat van baten en lasten over 2014 met de toelichting, waarin zijn opgenomen een overzicht van de gehanteerde grondslagen voor financiële verslaggeving en andere toelichtingen.

Verantwoordelijkheid van het bestuur

Het bestuur van de vereniging is verantwoordelijk voor het opmaken van de jaarrekening die het vermogen en het resultaat getrouw dient weer te geven, alsmede voor het opstellen van het bestuursverslag, beide in overeenstemming met de Richtlijnen voor de jaarverslaggeving, in het bijzonder Richtlijn 650 "Fondsenwervende Instellingen". Het bestuur is tevens verantwoordelijk voor een zodanige interne beheersing als het noodzakelijk acht om het opmaken van de jaarrekening mogelijk te maken zonder afwijkingen van materieel belang als gevolg van fraude of fouten.

Verantwoordelijkheid van de accountant

Onze verantwoordelijkheid is het geven van een oordeel over de jaarrekening op basis van onze controle. Wij hebben onze controle verricht in overeenstemming met Nederlands recht, waaronder de Nederlandse controlestandaarden. Dit vereist dat wij voldoen aan de voor ons geldende ethische voorschriften en dat wij onze controle zodanig plannen en uitvoeren dat een redelijke mate van zekerheid wordt verkregen dat de jaarrekening geen afwijkingen van materieel belang bevat. Een controle omvat het uitvoeren van werkzaamheden ter verkrijging van controle-informatie over de bedragen en de toelichtingen in de jaarrekening. De geselecteerde werkzaamheden zijn afhankelijk van de door de accountant toegepaste oordeels-vorming, met inbegrip van het inschatten van de risico's dat de jaarrekening een afwijking van materieel belang bevat als gevolg van fraude of fouten.

Bij het maken van deze risico-inschattingen neemt de accountant de interne beheersing in aanmerking die relevant is voor het opmaken van de jaarrekening en voor het getrouwe beeld daarvan, gericht op het opzetten van controle- werkzaamheden die passend zijn in de omstandigheden. Deze risico-inschattingen hebben echter niet tot doel een oordeel tot uitdrukking te brengen over de effectiviteit van de interne beheersing van de vereniging. Een controle omvat tevens het evalueren van de geschiktheid van de gebruikte grondslagen voor financiële verslaggeving en van de redelijkheid van de door het bestuur van de vereniging gemaakte schattingen, alsmede een evaluatie van het algehele beeld van de jaarrekening. Wij zijn van mening dat de door ons verkregen controle-informatie voldoende en geschikt is om een onderbouwing voor ons oordeel te bieden.

Oordeel betreffende de jaarrekening

Naar ons oordeel geeft de geconsolideerde jaarrekening een getrouw beeld van de grootte en samenstelling van het vermogen van Vereniging Dierenopvangcentrum Amsterdam per 31 december 2014 en van het resultaat over 2014 in overeenstemming met de Richtlijnen voor de jaarverslaggeving, in het bijzonder Richtlijn 650 "Fondsenwervende Instellingen".

Amsterdam, 19 mei 2015

Dubois & Co. Registeraccountants

Origineel getekend door: G. Visser RA



Colofon



Ontwerp | Studio Spence
Concept en tekst | Karin Amstutz

P bezoekers ▶

DAPHNE

